

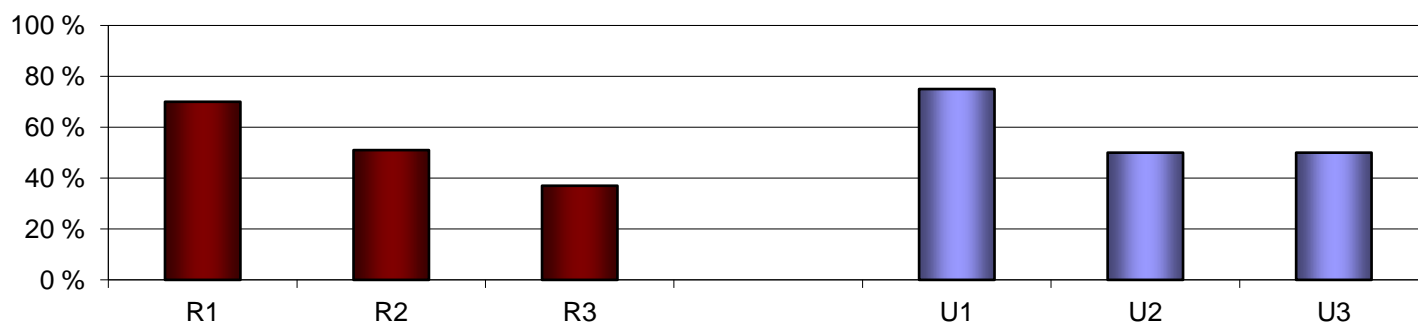
# MAPA ŠKOLY PRO ZŠ 2016

## SOUHRNNÉ VÝSLEDKY PRO RODIČE

Tento list se stručným souhrnem výsledků z šetření Mapa školy 2015/16 je určen rodičům zúčastněných žáků. Mapa školy je dotazníkové šetření zaměřené na klima školy. Na základě jeho výsledků může škola pozitivně ovlivňovat svůj chod a předcházet vzniku nežádoucích situací na straně žáků, rodičů i učitelů.

### Hlavní úkoly školy

Současný společenský vývoj mění tvář českého školství. Kromě donedávna upřednostňovaných cílů „získat co nejvíce informací“ nebo „přípravy na přijímací zkoušky“ se postupně uplatňují i další vzdělávací cíle, a to zejména osvojení dovedností, které by žáci mohli využívat v dalším životě. V dotaznících jsme se proto ptali: „Co podle Vás/Tebe patří mezi hlavní úkoly školy?“ Odpovídali žáci 2.st. (Z1–Z3), rodiče (R1–R3) a učitelé (U1–U3).



R1, U1 – získat maximum znalostí a vědomostí

U3 – naučit se učit se

R3 – naučit se řešit samostatně problémy

R2, U2 – naučit se spolupracovat v kolektivu, vycházet a jednat s lidmi

### Průběh a kvalita výuky

Významnou složku školy tvoří kvalita výuky, a to jak v oblasti získávání znalostí, tak v oblasti osvojování některých dovedností. Zejména jde o schopnosti: samostatného učení, vzájemné spolupráce, věcné argumentace a vyhledávání informací. Důležitou roli hraje také to, zda výuka probíhá zajímavým způsobem a je zaměřena na využití těchto informací či dovedností v běžném životě.

Za kvalitu výuky byla škola ze sedmi možných bodů hodnocena 6,3 b. od učitelů a 5,9 od rodičů. Čím se hodnocení více blíží sedmi, tím je lepší.

Dále učitelé spíše pozitivně hodnotí působení školy na rozvoj některých dovedností u žáků: schopnost spolupráce, samostatného učení, vedení diskuzí, vyhledávání a zpracování informací nebo argumentace.

Vaše škola je podle učitelů po této stránce lepší než 81 % zúčastněných škol.

### Chování a výchova

Funkce školy nespočívá pouze v získávání znalostí či dovedností, ale také v osvojování správného a slušného chování. Zejména ve schopnostech: dodržovat pravidla či respektovat autoritu, mít zdravé sebevědomí i sebekritický nadhled nebo v umění vycházet s lidmi. Jak v této oblasti připravuje škola Vaše děti?

Rodiče hodnotí chování žáků k vyučujícím i k sobě navzájem spíše pozitivně, a to 5,7 b. ze 7 možných. Hodnocení je lepší než na 76 % ostatních zapojených škol.

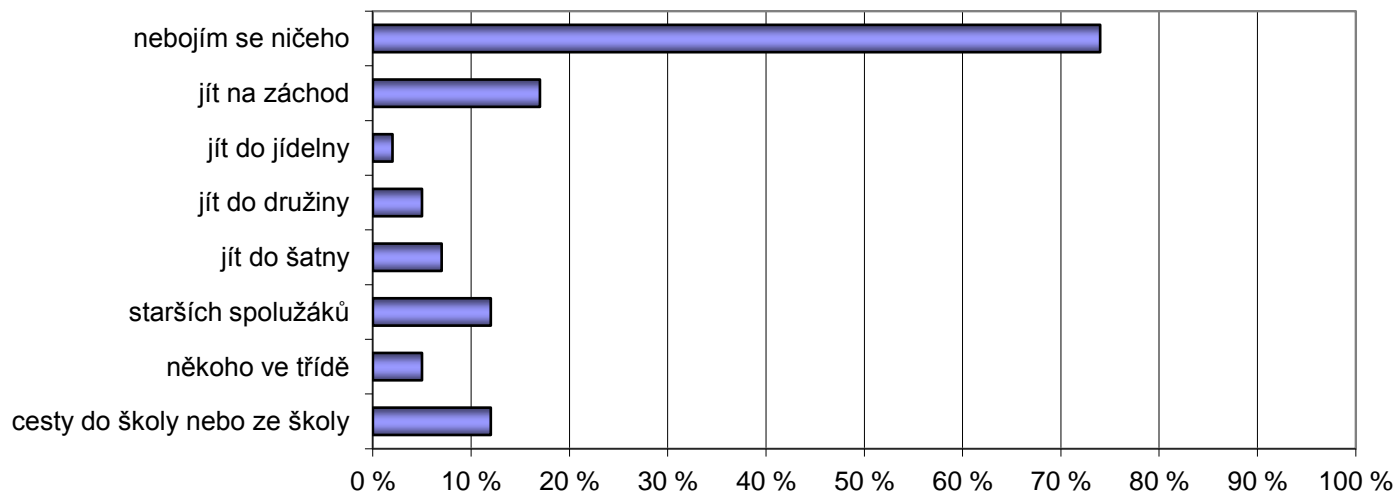
Ve svém dotazníku učitelé hodnotili chování žáků k pedagogickému sboru - udělili mu 2,75 b. ze 4 možných. V průměru je na ostatních školách chování žáků k pedagogickému sboru hodnoceno 2,3 b.

## Atmosféra a prostředí školy

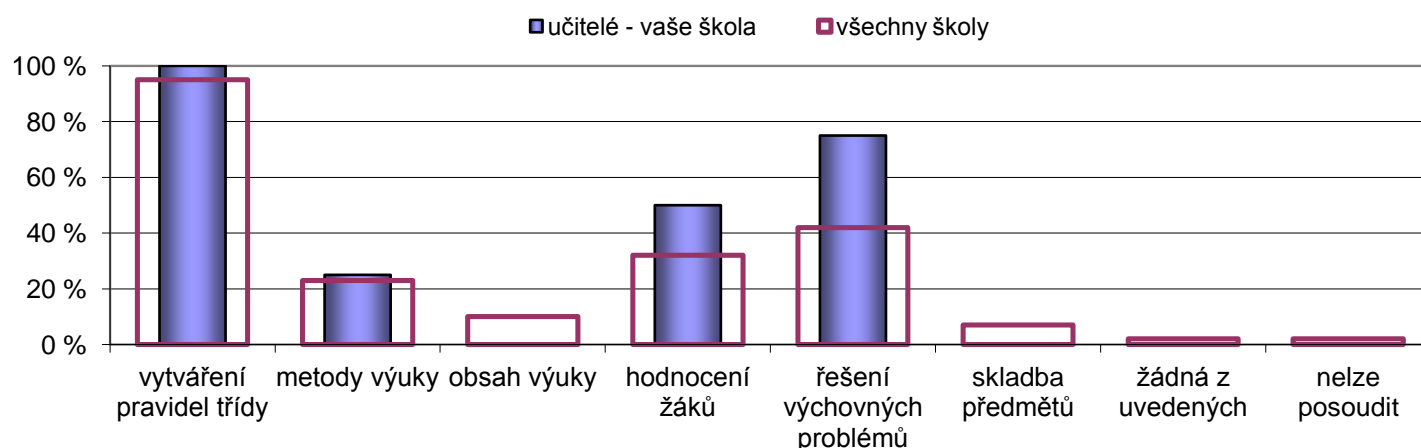
Na kvalitu vzdělání a výchovu žáků má významný vliv také to, jestli žáci do školy chodí rádi, těší se do ní nebo jestli se v ní dobře cítí – velmi zkráceně jde o atmosféru ve škole. Ve skutečnosti je školní atmosféra širší pojem, který v sobě zahrnuje více složek, např. možnost obrátit se v případě potřeby o pomoc na učitele nebo mít ve škole kamarády.

Žáci na 1. stupni hodnotí atmosféru školy pozitivně a udělili jí 2,75 b. ze 3 možných. Škola výsledkem předstihla 33 % sledovaných škol.

V jedné z otázek měli žáci na 1. stupni zaškrtnout všechno, čeho se bojí. Na následujícím grafu vidíte, jak odpovídali žáci 1. stupně vaší školy.



Učitelé: Do kterých oblastí života školy by podle Vas žáci mohli/měli zasahovat?



## Vzájemné vztahy školy, žáků a rodičů

Mezi významné složky školního prostředí patří vzájemné vztahy učitelů, rodičů a žáků. V této oblasti se může projevit zejména to, jak jsou rodiče informováni o dění ve škole, zda mohou ovlivňovat její chod nebo jaké je jednání učitelů vůči žákům.

Rodiče jsou podle vlastního hodnocení o dění ve vaší škole informováni dobře.

Dále jsme zjišťovali, jak mohou rodiče ovlivňovat chod školy a její budoucnost. Vaše škola získala 2,24 b. ze 4 možných. Průměrné hodnocení ve všech školách bylo 2,18 b.

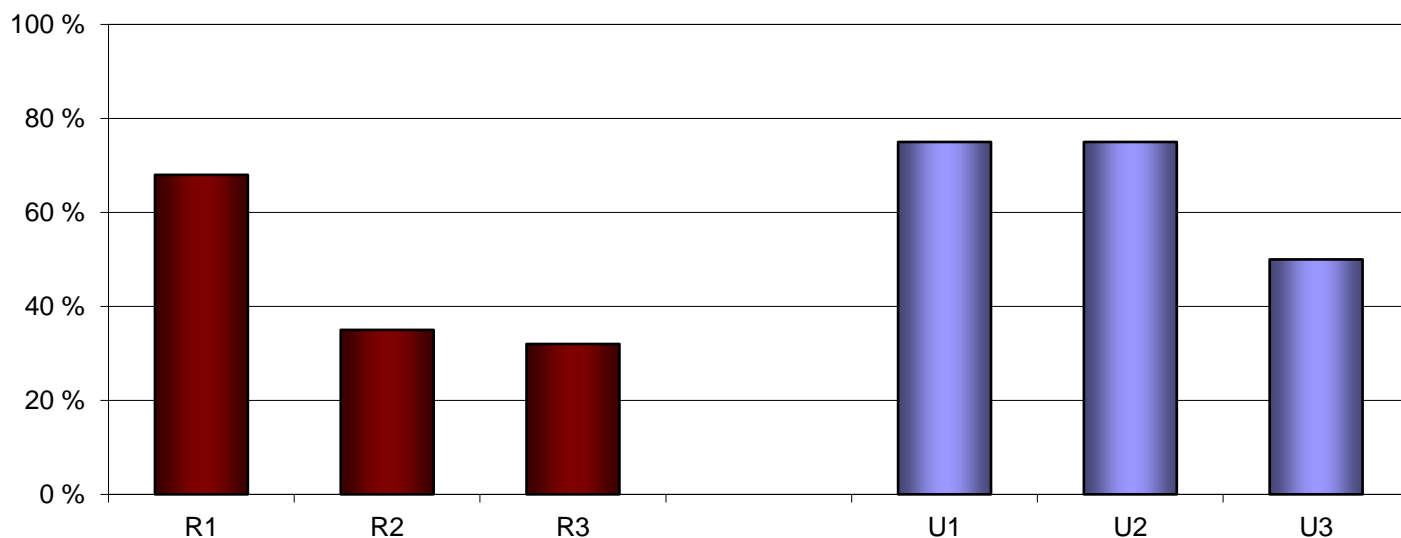
Dále jsme se rodičů ptali, na kterých oblastech života školy mají zájem se spolupodílet?

spolupráce při realizaci některých školních projektů, besed, akcí atd. (49 %), řešení výchovných problémů (30 %), sponzorství a materiální pomoc (19 %), cíle a směřování školy (14 %), forma hodnocení žáků (14 %), vytváření pravidel školy (2 %).

Učitelé odpovídali na otázku „Jak se rodiče zajímají o práci a chování svých dětí?“ Učitelé zájem rodičů hodnotí jako dostatečný (3,25 b. ze 4 možných).

## Školní nej

V dotaznících jsme se ptali žáků, učitelů i rodičů, čeho si na škole nejvíc váží. Tři nejčastější odpovědi od každé skupiny vidíte v následujícím grafu.

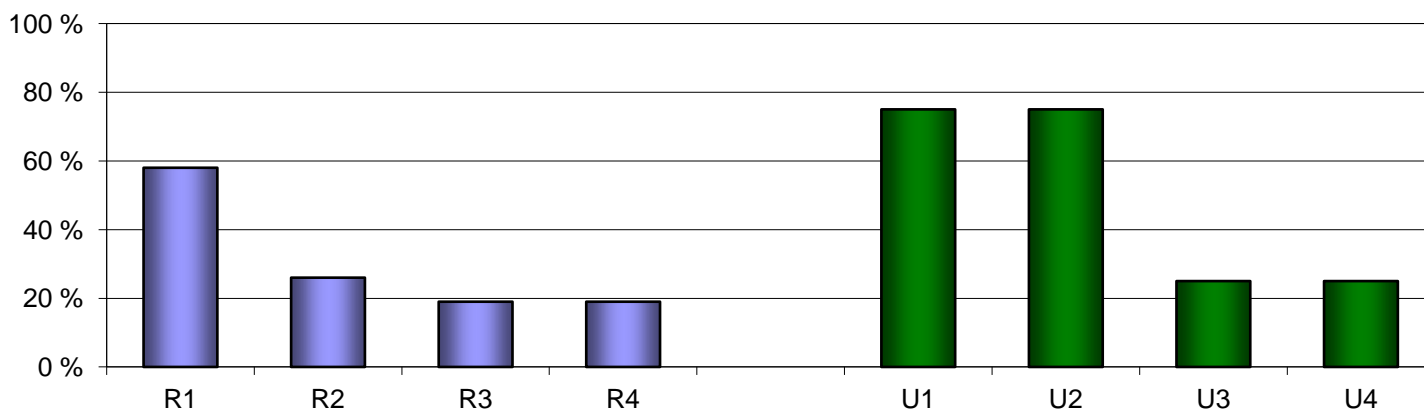


R1 – přístupu učitelů k žákům  
R2 – přístupu učitelů k rodičům  
R3 – výběru kroužků

U1 – přátelských vztahů mezi žáky a učiteli  
U2 – kvality výuky  
U3 – vedení školy

## Dosahování lepších výsledků

V dotaznících jsme se ptali rodičů i učitelů, jaké okolnosti by podle nich pomohly žákům k dosahování lepších výsledků, než mají v současnosti. Čtyři nejčastější odpovědi z každé skupiny vidíte v následujícím grafu.



R1 – větší vnitřní motivace dítěte  
R2 – více nestandardních forem výuky (projekty, výlety, skupinové vyučování atd.)  
R3 – častěji zapojit děti aktivně do výuky  
R4 – přístup některých učitelů k mému dítěti

U1 – větší vnitřní motivace dětí  
U2 – změna podmínek doma (rodinné vztahy, materiální zázemí)  
U3 – zlepšení materiální vybavenosti školy  
U4 – snížení počtu žáků ve třídě